

## Темы, изучаемые в 6 классе

1. Интервалы. Интервалы в ладу.
2. Тритоны.
3. Характерные интервалы.
4. Трезвучия. Виды трезвучий.
5. Главные трезвучия.
6. Побочные трезвучия.
7. D7 и его обращения.
8. Вводные септаккорды.
9. Альтерация и хроматизм.
10. Буквенные обозначения звуков и тональностей.
11. [Квинтовый круг тональностей.](#)
12. [Родственные тональности.](#)
13. Хроматическая гамма.
14. Ритм, метр, такт.
15. Синкопа.
16. Простые размеры.
17. Сложные размеры.
18. Смешанные размеры.

## ПРАВИЛА ПО СОЛЬФЕДЖИО ДЛЯ 6 КЛАССА

**ГАММА** – это звуки лада, расположенные поступенно вверх или вниз от тоники до ее октавного повторения. Звуки называются ступенями и обозначаются римскими цифрами: I- II -III –IV- V –VI- VII I. Каждая ступень имеет свое название:

I ступень - тоника

II ступень – нисходящий вводный звук III

ступень – медианта

IV ступень – субдоминанта

V ступень – доминанта

VI ступень – субмедианта

VII ступень – восходящий вводный звук

**ЛАД** – система взаимоотношения устойчивых и неустойчивых звуков, тяготеющих к тонике

**ТОНАЛЬНОСТЬ** – это высота лада, определяемая тоникой. Тональность получает название от тоники и наименования лада.

**ОДНОИМЕННЫЕ ТОНАЛЬНОСТИ** – это тональности с одинаковыми тониками, но разными ладами, звуковым составом и ключевыми знаками **ПАРАЛЛЕЛЬНЫЕ**

**ТОНАЛЬНОСТИ** – это тональности с одинаковыми ключевыми знаками и звуковым составом, но разными ладами и тониками

### 3 ВИДА МАЖОРА И МИНОРА

*Натуральный мажор* – имеет строение: т – т –  $\frac{1}{2}$  - т – т – т –  $\frac{1}{2}$

*Гармонической мажор* – мажорный лад с пониженной VI ступенью: т – т –  $\frac{1}{2}$ - т –  $\frac{1}{2}$ -  $1\frac{1}{2}$ -  $\frac{1}{2}$

*Мелодический мажор* – при движении вверх идёт как натуральный, а вниз – понижается VI и VII ступени

*Натуральный минор* – имеет строение: т –  $\frac{1}{2}$  - 1 – 1 –  $\frac{1}{2}$  - т – т

*Гармонический минор* – минорный лад с повышенной VII ступенью: т –  $\frac{1}{2}$  - т – т –  $\frac{1}{2}$  - 1  $\frac{1}{2}$  -  $\frac{1}{2}$

*Мелодический минор* – минорный лад, в котором при движении вверх повышаются VI и VII ступени, а вниз – как в натуральном миноре:

т –  $\frac{1}{2}$  - т – т – т – т –  $\frac{1}{2}$

## ИНТЕРВАЛЫ

*ИНТЕРВАЛЫ* - Одновременное или последовательное сочетание 2 звуков называется – интервал (с латинского «расстояние»). Если звуки интервала взяты одновременно – это *гармонический интервал*, если последовательно – *мелодический интервал*. Интервал определяется 2 величинами: тоновой и ступеневой. Тоновая величина – показывает количество тонов в интервале и обозначается словами – малая, большая, чистая, увеличенная, уменьшенная. Ступеневая величина – показывает количество ступеней в интервале.

К чистым интервалам относятся: прима, кварта, квинта, октава.

К малым и большим интервалам относятся: секунда, терция, секста, септима. Нижний звук интервала – основание, верхний – вершина. Интервал, взятый от основания к вершине, называется – восходящим, а от вершины к основанию – нисходящим.

Интервалы, образованные в пределах октавы называются – простые, а шире октавы – составными.

Всего 8 простых интервалов:

**Прима** – содержит 1 ступень, повторяющуюся дважды. Если в прима 0 тонов, то она – чистая (ч.1).

**Секунда** – содержит 2 ступени. Если секунда содержит полтона – то она малая (м.2), если 2 полтона – большая (б.2)

**Терция** – содержит 3 ступени. В малой терции – 3 полтона (м.3), в большой – 4 полтона (б.3).

**Кварта** – содержит 4 ступени. Если в кварте 5 полутонов – она чистая (ч.4), если 4 полутонов – уменьшенная (ум.4), если 6 полутонов – увеличенная (ув.4).

**Квинта** – содержит 5 ступеней. Если в квинте 7 полутонов – она чистая (ч.5), если 6 полутонов – уменьшенная (ум.5), если 8 полутонов – увеличенная (ув.5).

**Секста** – содержит 6 ступеней. Если в сексте 8 полутонов – она малая (м.6), если 9 полутонов – она большая (б.6)

**Септима** – содержит 7 ступеней. Если в септима 10 полутонов – она малая (м.7), если 11 полутонов – большая (б.7).

**Октава** – содержит 8 ступеней. Если в октаве 12 полутонов – то она чистая (ч.8).

Интервалы, образованные на ступенях натурального мажора и минора называются – диатоническими, а на ступенях гармонического мажора и минора – характерными. Все диатонические интервалы делятся на – консонирующие и диссонирующие. Консонирующие интервалы – звучат мягко, звуки как бы сливаются друг с другом. Консонирующие интервалы делятся на:

Весьма совершенный консонанс – ч.1, ч.8.

Совершенный консонанс – ч.4, ч.5.

Несовершенный консонанс – м.3, б.3, м.6, б.6.

Диссонирующие интервалы – звучат резко. К ним относятся – м.2, б.2, м.7, б.7. тритоны (ув.4, ум.5).

## ИНТЕРВАЛЫ В ЛАДУ. УСТОЙЧИВЫЕ И НЕУСТОЙЧИВЫЕ ИНТЕРВАЛЫ. РАЗРЕШЕНИЕ НЕУСТОЙЧИВЫХ ИНТЕРВАЛОВ

В натуральном мажоре и миноре **ч.1** строится на всех ступенях

В натуральном мажоре: **м.2** – на III и VII ступенях, а **б.2** – на остальных ступенях .

В натуральном миноре: **м.2** – на II и V ступенях, а **б.2** – на остальных ступенях.

В натуральном мажоре: **б.3**-на главных ступенях лада (T,S,D),а **м.3** – на остальных ступенях.

В натуральном миноре: **б.3**–на III,VI,VII ступенях, а **м.3** –на остальных ступенях ..

В натуральном мажоре: **ч.4** – на всех ступенях, кроме IV ступени – на ней **ув.4**.

В натуральном миноре: **ч.4** – на всех ступенях, кроме VI – на ней **ув.4**

В натуральном мажоре: **ч.5** – на всех ступенях, кроме VII – на ней **ум.5**.

В натуральном миноре: **ч.5** – на всех ступенях, кроме II – на ней **ум.5**.

В натуральном мажоре: **б.6** - на I, II, IV, V ступенях, а **м.6** -на остальных ступенях.

В натуральном миноре: **б.6** – на III, IV, VI, VII ступенях, а **м.6** – на остальных ступенях.

В натуральном мажоре: **б.7** – на I, IV ступенях, а **м.7** – на остальных ступенях.

В натуральном миноре: **б.7** – на III, VI ступенях, а **м.7** – на остальных ступенях.

В натуральном мажоре и миноре **ч.8** строится на всех ступенях.

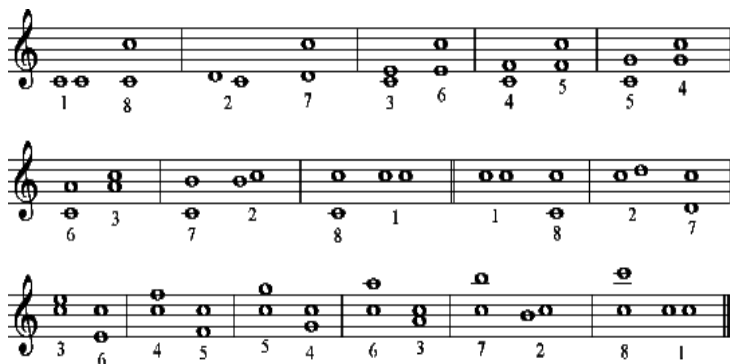
### ОБРАЩЕНИЕ ИНТЕРВАЛОВ

Октавное перемещение звуков интервала вверх или вниз называется – обращением интервалов. Обращение интервала можно получить 2 способами:

перенести основание (нижний звук) интервала на октаву вверх и сделать его вершиной интервала.

перенести вершину (верхний звук) интервала на октаву вниз и сделать его основанием интервала.

При перемещении получается новый интервал, который в сумме с предыдущим составляет чистую октаву. Таким образом: прима обращается в октаву, секунда – в септиму, терция – в сексту, кварта – в квинту, квинта – в кварту, секста – в терцию, септима – в секунду, октава – в приму. Каждая пара интервалов является взаимнообратимой. Сумма ступеней взаимнообратимых интервалов равна 9 , а сумма тонов равна 6. При обращении интервалов чистые обращаются в чистые, малые – в большие, большие – в малые, увеличенные – в уменьшённые, уменьшённые – в увеличенные. Все консонирующие интервалы обращаются в консонирующие, а диссонирующие – в диссонирующие.



## ТРИТОНЫ

Тритоны – это интервалы, в которых три тона. К ним относятся – ув.4 и ум.5. ув.4 = 4 ст. + 3 тона. ум.5 = 5 ст. + 3 тона.

Тритоны строятся натуральном и гармоническом мажоре и натуральном и гармоническом миноре.

В натур. мажоре:

ув.4 - на IV ст., ум.5 – на VII ст. В

гарм. мажоре:

ув.4 – на VI b ст., ум.5 – на II ст.

В натур. миноре:

ув.4 – на VI ст., ум.5 – на II ст. В

гарм. миноре:

ув.4 – на IV ст., ум.5 – на VII # ст.

Тритоны диссонирующие интервалы и требуют разрешения: ув.4 разрешается в сторону расширения (в б.6); ум.5 – в сторону сужения (в м.3).

## ХАРАКТЕРНЫЕ ИНТЕРВАЛЫ

Характерные интервалы - это интервалы, которые встречаются только в гармонических видах мажора и минора. К ним относятся: ув.2 и ум.7, ув.5 и ум.4. Характерные интервалы – диссонирующие и требуют разрешения. Увеличенные интервалы разрешаются в сторону расширения. Уменьшённые – в сторону сужения

ув.2 = 2 ст. + 1,5 тона. ум.7 = 7 ст. + 4,5 тона.

В гарм. мажоре ув.2 – на VI b ст.

В гарм. мажоре ум.7 – на VII ст.

В гарм. миноре ув.2 – на VI ст.

В гарм. миноре ум.7 – на VII # ст.

Разрешение: ув.2 - в сторону расширения (в ч.4); ум.7 – в сторону сужения (в ч.5)

ув.5 = 5 ст. + 4 тона. ум.4 = 4 ст. + 2 тона.

В гарм. мажоре ув5 – на VI b ст.

В гарм. мажоре ум4 – на III ст.

В гарм. миноре ув5 – на III ст.

В гарм. миноре ум4 – на VII # ст.

Разрешение: ув.5 - устойчивый звук на месте, а неустойчивый в сторону расширения (в б.6); ум.4 - устойчивый звук на месте, а неустойчивый в сторону сужения (в м.3).

## ТРЕЗВУЧИЯ, ВИДЫ ТРЕЗВУЧИЙ, ИХ СТРОЕНИЯ И ОБРАЩЕНИЯ

Созвучие из 3 и более звуков, расположенных по терциям, либо которые могут быть расположены по терциям, называется – аккорд. Аккорд, состоящий из 3 звуков, расположенных по терциям называется – трезвучие.

Различают 4 основных вида трезвучий:

Мажорное (или Большое, Б53) – состоит из б3+м3. крайние звуки образуют ч.5.

Минорное (или малое, М53) – состоит из м3+б3. крайние звуки образуют ч.5.

Увеличенное (Ув53) – состоит из б.3+б.3, крайние звуки образуют ув.5. Уменьшённое

(Ум53) – состоит из м3+м3, крайние звуки образуют ум.5. Мажорное и минорное

трезвучия – консонирующие, а увеличенное и уменьшённое – диссонирующие. Звуки,

входящие в состав трезвучия имеют свои названия: нижний звук – прима или

основание, средний – терция или терцовый звук, верхний – квинта или квинтовый

звук. Если звуки трезвучия расположены по терциям – это основной вид трезвучия.

Обращение трезвучия – это вид трезвучия, нижним звуком которого является терция или

квинта основного вида трезвучия. Трезвучие имеет 2 обращения: Секстаккорд (6) –

первое обращение трезвучия, нижним звуком которого является терцовый тон основного

вида трезвучия. Он состоит из терции и квинты, крайние звуки образуют сексту.

Квартсекстаккорд (64) – второе обращение трезвучия, нижним звуком которого является

квинтовый тон основного вида трезвучия. Он состоит из квинты и терции, отсюда и

название.

Мажорный секстаккорд (Б6) = м.3+ч.4

Минорный секстаккорд (М6) = б.3+ч.4

Увеличенный секстаккорд (ув6) = б.3+ум.4

Уменьшённый секстаккорд (ум6) = м.3+ув.4

Мажорный квартсекстаккорд (Б64) = ч.4+б.3

Минорный квартсекстаккорд (М64) = ч.4+м.3

Увеличенный квартсекстаккорд (ув64) = ум.4+б.3

Уменьшённый квартсекстаккорд (ум64) = ув.4+м.3

## ТРЕЗВУЧИЯ ГЛАВНЫХ СТУПЕНЕЙ ЛАДА С РАЗРЕШЕНИЕМ И ОБРАЩЕНИЕМ

Трезвучия построенные на главных ступенях лада – I, IV, V – называются трезвучиями главных ступеней лада. Своё название трезвучия берут от той ступени, на которой строятся. Трезвучие построенное от I ст. называется – тоническим, т.к. I ст. – тоника; от IV ст. лада, называется – субдоминантовым, т.к. IV ст. – субдоминанта; от V ст. лада, называется – доминантовым, т.к. V ст. – доминанта.

В натуральном мажоре трезвучия главных ступеней лада – мажорные: T53, S53, D53. В гармоническом мажоре субдоминантовое трезвучие минорное, т.к. в его состав входит 6 пониженная ступень: s53

В натуральном миноре трезвучия главных ступеней лада – минорные: t53, s53, d53. В гармоническом миноре доминантовое трезвучие мажорное, т.к. в его состав входит повышенная 7 ступень: D53

Тоническое трезвучие устойчиво, т.к. состоит из 3 устойчивых ступеней лада. Субдоминантовое трезвучие – неустойчиво, т.к. в его составе 2 неустойчивые ступени – IV и VI. Доминантовое трезвучие ещё более неустойчиво, т.к. в его составе вводные ступени, самые неустойчивые в ладу – II и VII.

Субдоминантовое и доминантовое трезвучия и их обращения требуют разрешения в тонический аккорд. При разрешении устойчивый звук остаётся на месте, а два неустойчивых звука переходят по ладовому тяготению от субдоминанты на секунду вниз, а от доминанты – на секунду вверх.

Таким образом, получается следующая схема:

S53 – T6	D53 – T64
S6 – T64	D6 – T53
S64 – T 53	D64 – T6

### **ПОБОЧНЫЕ ТРЕЗВУЧИЯ ЛАДА** **УМ53 И УВ53 В ЛАДУ С РАЗРЕШЕНИЕМ**

Побочные трезвучия – это трезвучия, построенные на II, III, VI, VII ступенях, т.е. на всех, кроме главных.

Ум53 встречается в натуральном и гармоническом мажоре и миноре.

В натуральном мажоре – на VII ст.

В гармоническом мажоре – на II ст.

В натуральном миноре – на II ст.

В гармоническом миноре – на VII # ст.

Разрешение Ум53: крайние звуки в сторону сужения, а средний – на секунду вниз.

Ув53 встречается только в гармоническом мажоре и миноре.

В гармоническом мажоре – на VI б

В гармоническом миноре – на III ст.

ст.

Разрешение Ув53: устойчивые звуки – остаются на месте, а неустойчивый звук в мажоре – на секунду вниз, а в миноре – на секунду вверх. Таким образом, Ув53 в мажоре разрешается в T64, а в миноре – в t6.

## СЕПТАККОРД. D7 И ЕГО РАЗРЕШЕНИЕ ОБРАЩЕНИЯ D7 И ИХ РАЗРЕШЕНИЕ

Аккорд, состоящий из 4 звуков, расположенных по терциям называется – септаккорд. Крайние звуки аккорда образуют интервал септима, отсюда его название. Каждый звук септаккорда имеет своё название: нижний звук – основание или прима, второй – терцовый звук или терция, далее - квинтовый звук или квинта, верхний – септима или вершина аккорда.

Септаккорд, построенный на V ступени натурального мажора и гармонического минора называется – доминантсептаккорд (D7), т.к. V ступень лада – доминанта, отсюда его название. D7 состоит из б.3+м.3+м.3 (или мажорное трезвучие+м.3). D7 неустойчивый аккорд, т.к. в его составе 2 диссонирующих интервала (м.7 и ум.5) и он требует разрешения. Разрешается D7 в неполное тоническое трезвучие (без квинтового тона) с утроенным основным звуком.

Обращение септаккорда – это вид септаккорда, в котором нижним звуком является терция, квинта или септима основного вида септаккорда. D7 имеет 3 обращения: D65 (доминантовый квинтсектаккорд), D43 (доминантовый терцквартаккорд), D2 (доминантовый секундаккорд).

D65 – это первое обращение D7, нижним звуком которого является терцовый звук D7. Строится на VII ступени натурального мажора и гармонического минора, состоит из м.3+м.3+б.2 (или уменьшенное трезвучие+б.2). Разрешается в полное тоническое трезвучие (T53, t53) с удвоенным основным тоном.

D43 – второе обращение D7, нижним звуком является квинтовый звук D7. Строится на II ступени натурального мажора и гармонического минора, состоит из м.3+б.2+б.3. Разрешается в полное развернутое тоническое трезвучие (T53, t53) с удвоенным основным тоном в октаву.

D2 – третье обращение D7, нижним звуком является септима D7. Строится на IV ступени натурального мажора и гармонического минора, состоит из б.2+б.3+м.3 (или б.2+мажорное трезвучие). Разрешается в тонический сектаккорд (T6, t6) с удвоенным основным тоном.

### ВВОДНЫЕ СЕПТАККОРДЫ

Септаккорд, построенный на VII ступени (вводный звук) лада называется – вводным септаккордом (VII7). В зависимости от интервала, который образуется между крайними звуками аккорда, различают 2 вида вводного септаккорда: малый вводный септаккорд (MVII7) и уменьшенный вводный септаккорд (умVII7)

MVII7 - строится на VII ступени натурального мажора и состоит из м.3+м.3+б.3 (или уменьшенное трезвучие+б.3). Крайние звуки MVII7 образуют интервал м.7, отсюда его название.



умVII7 – строится на VII ступени гармонического мажора и гармонического минора, состоит из м.3+м.3+м.3 (или уменьшённое трезвучие+м.3). Крайние звуки умVII7 образуют интервал ум.7, отсюда его название.

Все звука вводного септаккорда неустойчивые, поэтому они требуют разрешения. Разрешаются вводные септаккорды в тоническое трезвучие с удвоенной терцией.

Вводные септаккорды имеют 3 общих звука с D7, поэтому они также могут плавно разрешаться через D65 в тоническое трезвучие. В этом случае 3 общих звука остаются на месте, а верхний звук (септима) переходит от MVII7 – на б.2 вниз, а от умVII7 – на м.2 вниз и далее в тоническое трезвучие (MVII7 – D65 – Tt53 или умVII7 – D65 – Tt53).

Вводные септаккорды также имеют 3 обращения.

## АЛЬТЕРАЦИЯ И ХРОМАТИЗМ

*Альтерация* (от латинского «изменять») – это изменение основной ступени лада. Знаки альтерации: #, b, X, bb, бекар.

Ладовая альтерация придаёт мелодии напряжённость и способствует включению в гармонию красочных аккордов и созвучий. Альтерируются лишь те неустойчивые ступени, которые отстоят на б2 (тон) от звуков тонического трезвучия.

Таким образом, получаются следующие альтерации:

в мажоре: II ступень повышается и понижается, IV ступень повышается, VI ступень понижается (гармонический мажор);

в миноре: II ступень понижается, IV ступень понижается и повышается, VII ступень повышается (гармонический минор).

В результате альтерации образуется явление, называемое хроматизмом. *Хроматизм* (с греч. «краска»)– это повышение или понижение на полутон (м2) диатонической ступени лада, обостряющее ее тяготение к соседней ступени. Между диатонической ступенью и ее повышенным или пониженным вариантом возникает хроматический полутон (например, до-до#). Знаки альтерации, возникающие вследствие хроматизма, ставятся перед нотами и называются случайными. Они действительны только до конца такта. Хроматизм в мелодии связан с хроматическими вспомогательными и проходящими звуками.

Вспомогательный звук является хроматическим, если не входит в диатоническую гамму и прилегает на м2 к окружающему его звуку (например, ре-до#-ре или соль-ляб-соль в До мажоре).

Проходящий звук, является хроматическим, если он не входит в диатоническую гамму и образует скольжение по полутонам между двумя разными звуками (например, ре-ре#-ми или ля-ляб-соль в До мажоре).

Хроматическим изменениям могут подвергаться все ступени лада, в том числе и устойчивые. Таким образом, в одном случае хроматизм совпадает с альтерацией,

в другом — способствует украшению диатоники (проходящие и вспомогательные хроматизмы)

## БУКВЕННОЕ ОБОЗНАЧЕНИЕ ЗВУКОВ И ТОНАЛЬНОСТЕЙ.

Буквенная система обозначения звуков была изобретена в X веке во Франции. Она заключалась в том, что каждый звук обозначался латинской буквой алфавита:

До – Ре – Ми – Фа – Соль – Ля – Си  
 c – d – e – f – g – a – h

Повышение звука на пол тона (диез) обозначается прибавлением к названию звука слога is. Понижение звука на пол тона (бемоль) обозначается слогом es.

В настоящее время буквенная система используется и для обозначения тональностей. Мажор обозначается словом dur (твёрдый), а минор – moll (мягкий). Мажорная тональность пишется с прописной буквы, а минорная – со строчной.

Есть три исключения в написании звуков: ля бемоль – As (as), си бемоль – B (b), ми бемоль – Es (es).

## КВИНТОВЫЙ КРУГ ТОНАЛЬНОСТЕЙ.

Порядок расположения тональностей одного лада, диезных – по ч.5 вверх, а бемольных – по ч.5 вниз, называется – квинтовым кругом. В музыке употребляется 7 диезных и 7 бемольных тональностей. Знаки альтерации пишутся при ключе и называются – ключевыми. Каждая новая диезная тональность появляется через ч.5 вверх, а новый ключевой диез приходится на VI ступень новой тональности. Таким образом получается следующий ряд мажорных и минорных диезных тональностей:

C – G(1#) – D(2#) – A(3#) – E(4#) – H(5#) – Fis(6#) – Cis (7#)  
 a – e – h – fis – cis – gis – dis – ais

Каждая новая бемольная тональность появляется через ч5 вниз, а новый ключевой бемоль приходится на IV ступень новой тональности. Таким образом, получается следующий ряд мажорных и минорных бемольных тональностей:

C – F(1b)– B(2b) – Es(3b)– As(4b)– Des(5b)– Ges(6b)– Ces (7b)  
 a – d – g – c – f – b – es – as moll

### Знаки в тональностях

The diagram illustrates the circle of fifths with 14 musical staves, each representing a different key signature. The staves are arranged in two columns, numbered 1 through 14. Each staff shows the key signature (sharps or flats) and the corresponding notes for the tonic (C) and the dominant (G). The notes are written in a simplified notation: C for Do, a for La, F for Fa, d for Re, G for Sоль, e for Mi, B for Си, and h for Ха. The keys shown are: 1. C major (no sharps or flats), 2. G major (one sharp), 3. D major (two sharps), 4. A major (three sharps), 5. E major (four sharps), 6. H major (five sharps), 7. Fis major (six sharps), 8. Cis major (seven sharps), 9. F major (one flat), 10. B major (two flats), 11. Es major (three flats), 12. As major (four flats), 13. Des major (five flats), 14. Ges major (six flats). The notes for each key are: 1. C, G; 2. G, D; 3. D, A; 4. A, E; 5. E, H; 6. H, Fis; 7. Fis, Cis; 8. Cis, Des; 9. Des, Ges; 10. Ges, As; 11. As, Des; 12. Des, Ges; 13. Ges, As; 14. As, Des.

## РОДСТВЕННЫЕ ТОНАЛЬНОСТИ

Все мажорные и минорные тональности образуют группы тональностей, находящихся между собой в гармоническом родстве.

Родственными называют те тональности тонические трезвучия которых находятся на ступенях данной тональности натурального и гармонического видов.

Тональности, имеющие наибольшее число общих звуков называют родственными. Каждая тональность имеет в родственных тональностях:

1. Параллельную главной тональности
2. Тональность субдоминанты
3. Параллельная тональность субдоминанты
4. Тональность доминанты
5. Параллельную тональность доминанты
6. Тональность минорной субдоминанты (в гармоническом виде) для мажора или мажорной доминанты (в гармоническом виде) для минора.

Например До-мажору родственны тональности ля минор, Фа мажор, ре минор, Соль мажор, ми минор, фа минор; ля минору родственны тональности До мажор, ре минор, Соль мажор, ми минор, Фа мажор, Ми мажор

## ХРОМАТИЧЕСКАЯ ГАММА

Хроматическая гамма – это гамма, построенная по полутонам. Хроматическая гамма строится в мажоре и миноре. В мажоре - при движении вверх ступени повышаются, хроматически не изменяются III и VI ст. При движении вниз ступени понижаются, хроматически не изменяются I и V ст. В миноре - при движении вверх и вниз хроматически не изменяются I и V ст.

## РИТМ, МЕТР, ТАКТ, ТАКТОВАЯ ЧЕРТА, АКЦЕНТ, ЗАТАКТ

Ритм - это соотношение длительностей в музыке. Метр – это равномерное чередование сильных и слабых долей времени. Такт - отрезок мелодии между двумя соседними сильными долями. Количество долей в такте может быть разным. Первая доля такта имеет больший вес, чем все остальные доли, поэтому она называется сильной долей. Доли, не имеющие ударений, называются слабыми долями. В нотной записи такты отделены друг от друга вертикальной тактовой чертой. Тактовая черта ставится перед сильной долей для того, чтобы ее выделить. Акцент – это ударение на сильной доле при исполнении музыки. Если музыка начинается со слабой доли, то вначале образуется неполный такт - затакт. В большинстве случаев произведения, начавшиеся с затакта, заканчиваются неполным тактом, дополняющим собой затакт.

## СИНКОПА

Синкопа – это перенос акцента с сильной доли на слабую. Встречаются следующие формы синкоп:

а) междутактовые синкопы (двухдольные и трехдольные); б) внутритактовые синкопы (двухдольные и трехдольные).

## ПРОСТЫЕ РАЗМЕРЫ

Простые размеры – это размеры, у которых в такте одна сильная доля. К ним относятся:

а) двухдольные размеры – 2/2 (♩), 2/4, 2/8 б) Трехдольные размеры – 3/2, 3/4, 3/8, реже 3/16

Образование ритмических групп внутри такта называется группировкой длительностей. При группировке длительностей в простых размерах основные доли такта должны быть отделены друг от друга.

Объединение всех длительностей общим ребром возможно, когда эти длительности одинаковые.



В размере 3/8 ввиду мелких долей такта допускается следующая группировка:



Пример группировки длительностей:



## СЛОЖНЫЕ РАЗМЕРЫ

Сложный размер состоит из 2 и более простых размеров и может иметь несколько сильных долей. Акцент первой доли сложного метра сильнее остальных его акцентов, поэтому эта доля называется сильной, а доли с более слабыми акцентами называются относительно сильными долями. Наиболее употребительны следующие сложные размеры: а) 4-хдольные: 4/4, 4/8, реже 4/2. б) 6-дольные: 6/4, 6/8, реже 6/16. в) 9-дольные: 9/8, очень редко 9/4 и 9/16. г) 12-дольные: 12/8, реже 12/16.

Группировка в сложных размерах заключается в том, что простые размеры группируются отдельно, образуя самостоятельные группы, как бы скрытые такты.

### СМЕШАННЫЕ РАЗМЕРЫ

От слияния 2 или нескольких простых разнородных размеров образуются сложные смешанные размеры. Смешанные размеры встречаются в музыке реже простых и сложных размеров. Наиболее употребительные из них 5-дольные и 7-дольные: 5/4, 5/8, 7/4, 7/8. Изредка встречаются другие смешанные размеры, например 11/4. Смешанные размеры отличаются от сложных размеров некоторыми особенностями: строение смешанных размеров зависит от последовательности простых размеров; чередование сильных и относительно сильных долей такта следует неравномерно.

а) 5-дольные размеры:



б) 7-дольные размеры: 7/4 ( $\frac{3}{4} + \frac{2}{4} + \frac{2}{4}$ ) и 7/4 ( $\frac{2}{4} + \frac{2}{4} + \frac{3}{4}$ ).

Встречаются также переменные размеры, в этом случае новый размер выставляется в начале такта.